

Audios 12-15 Argentino

Locución Coralia Ríos

B2

C1

[reportaje]

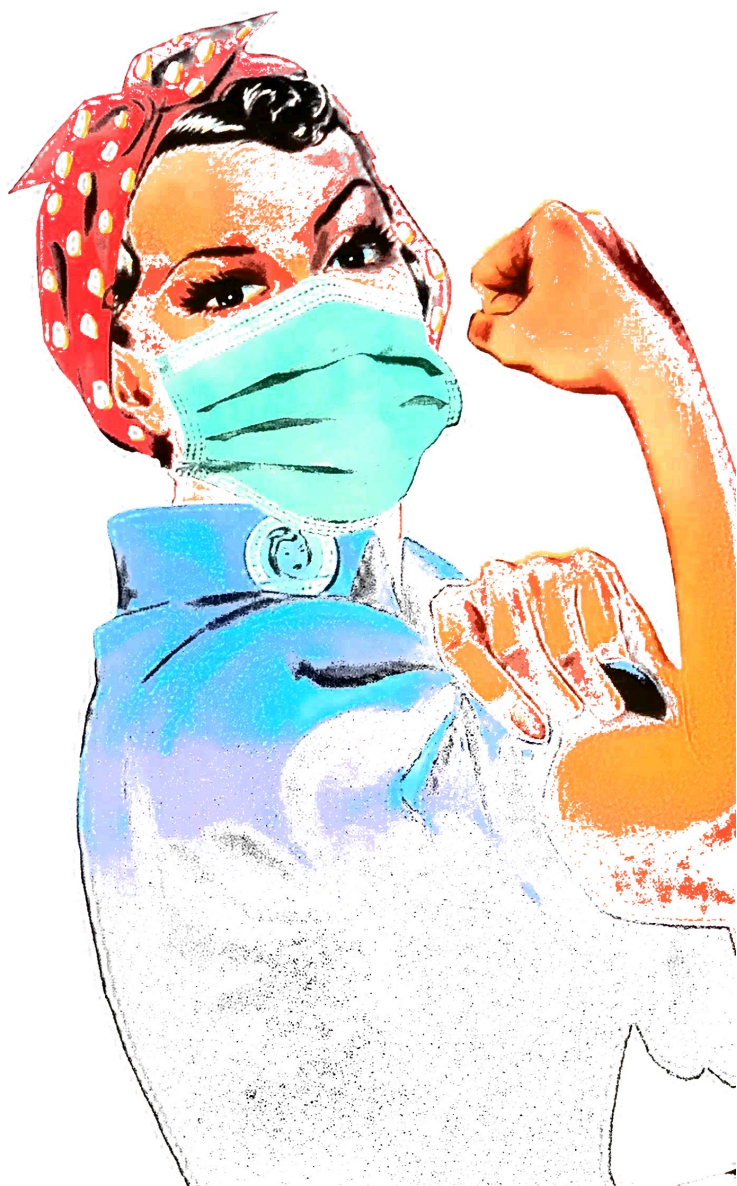
# Liderazgo<sup>1</sup> femenino, la mejor arma frente a la covid-19

No es una noticia<sup>2</sup> nueva, muchos medios han dedicado espacios a este tema. Quizás por eso sea bueno seguir reflexionando acerca de las mujeres y el liderazgo.

Por **Paula Meggiolaro**

**E**n marzo de 2020, una de las noticias más destacadas<sup>3</sup> de la prensa fue que los países que habían gestionado<sup>4</sup> con más éxito la situación de pandemia desde el comienzo habían sido aquellos cuyo líder o representante principal era una mujer. Esto no quiere decir que muchos de los gobernados por hombres no hayan sido también exitosos<sup>5</sup>, pero fue significativo aquel dato.

Seguramente, fueron varios los factores que influyeron en el armado<sup>6</sup> de las estrategias y sería simplista reducirlo solo a una cuestión de género<sup>7</sup>; sin embargo, son varias las virtudes que asemejan<sup>8</sup> a las líderes mundiales que se distinguieron en esta crisis.



## GLOSARIO

**1 liderazgo:** leadership **2 noticia:** news **3 destacado:** prominent, noteworthy **4 gestionar:** to manage **5 exitoso:** successful **6 armado:** planning, development **7 género:** gender **8 asemejar:** to resemble



Tsai Ing-wen / Oficina Presidencial de Taiwán



## ◀ REPASANDO EL ÉXITO DE LAS LÍDERES FEMENINAS

El Gobierno chino todavía no había bloqueado Wuhan (la ciudad donde comenzó la pandemia del coronavirus) cuando Tsai Ing-wen, la presidenta de Taiwán, decidió suspender todos los vuelos<sup>9</sup> procedentes de esa ciudad a finales de diciembre. En enero ya había puesto en marcha más de 100 medidas<sup>10</sup> para detener el avance del virus sin recurrir al<sup>11</sup> confinamiento. La isla, de 24 millones de habitantes, ubicada<sup>12</sup> a poco más de 100 km de la costa de China, solo confirmó 429 casos de contagio y 6 muertos.

La canciller alemana, Angela Merkel, a través de sus medidas, consiguió que, pese al elevado número de contagios, el de fallecidos por millón de habitantes fuese muy inferior al de la mayoría de países europeos.

La primera ministra de Nueva Zelanda, Jacinda Ardner, puso en cuarentena a todo aquel que entrara en el país a mediados de marzo, cuando solo se habían registrado seis contagios. Poco después prohibió la entrada a todos los extranjeros, y no ha dejado pasar ni un solo día sin comunicarse con su población de una manera franca y abierta. Hasta optó por diálogos más íntimos a través de Facebook Live.

En Islandia, la primera ministra, Katrín Jakobsdóttir, puso en marcha<sup>13</sup> rápidamente un sistema de monitoreo y aislamiento de las personas que podrían haber estado en contacto con el virus, con lo que evitó un confinamiento estricto y ofreció *tests* gratuitos a todos los ciudadanos.

Finlandia, Dinamarca y Noruega, también con mujeres a la cabeza, se ocuparon rápidamente de la situación con cierre de fronteras y confinamiento, entre otras medidas. Una estrategia, sin duda exitosa, fue también la de comunicarse permanentemente con sus ciudadanos de maneras innovadoras y honestas: Sanna Martin, en Finlandia, se apoyó en los *influencers* de las redes sociales. Y las primeras ministras danesa y noruega realizaron ruedas de prensa<sup>14</sup> para niños. >

## GLOSARIO

9 vuelo: flight 10 medidas: measures 11 recurrir a: to resort to 12 ubicado: located 13 poner en marcha: to implement 14 rueda de prensa: press conference



Jacinda Ardern / Ulysse Bellier



Katrin Jakobsdottir / NordForsk - Kim Wendt



Anna Marin / Laura Kotila

#### ◀ EMPATÍA, CUIDADO, CERCANÍA Y RAPIDEZ

Estos ejemplos en la gestión de la crisis del coronavirus ponen de manifiesto<sup>15</sup> la idea de que el liderazgo femenino, con previsión<sup>16</sup> y rapidez, empatía y cercanía, podría estar mejor preparado para enfrentarse a una catástrofe sanitaria<sup>17</sup> como la que vivimos en 2020. ¿Podríamos atribuirlo, quizás, a que la gestión de los cuidados<sup>18</sup>, además de ser una tarea<sup>19</sup> en general invisible, ha estado siempre ligada al universo femenino, y por eso las mujeres estamos más acostumbradas a ocuparnos de ello? Como dice Natalia Gherardi, abogada argentina y directora de la ONG ELA (Equipo Latinoamericano de Justicia y Género), en una entrevista para un medio local, “hablar de cuidado es referirnos a esa ininidad de acciones cotidianas<sup>20</sup> que se hacen rutinariamente y que permiten la reproducción de la vida social. Involucran<sup>21</sup> el cuidado directo (la alimentación, la higiene, la vestimenta<sup>22</sup>, la limpieza), la gestión del cuidado (que es asegurar que otra persona lo haga: coordinar las acciones de esa persona y las condiciones para el cuidado) y el autocuidado, casi siempre olvidado. Entonces, el cuidado es este conjunto polisémico<sup>23</sup> y complejo que sirve para atender las necesidades físicas, fisiológicas, pero también emocionales de las personas”. En la entrevista, Gherardi habla de las gestiones de cuidado para poner de manifiesto cómo estas se visibilizaron un poco más en la intimidad de los hogares y los confinamientos obligatorios, y esto podría ser precisamente una de las diferencias fundamentales en este liderazgo.

Otra característica destacada en estas mujeres fue el enfoque honesto, empático, decisivo y científico. Comunicaron sobre la gravedad del problema, pero sin sembrar<sup>24</sup> el pánico, y con amorosidad tomaron medidas rápidas y respaldaron<sup>25</sup> sus políticas con evidencia científica.

#### GLOSARIO

- 15 poner de manifiesto: to reveal 16 previsión: foresight  
 17 catástrofe sanitaria: health crisis 18 cuidado: health care  
 19 tarea: task 20 cotidiano: daily 21 involucrar: to involve  
 22 vestimenta: clothing, dress 23 polisémico: polysemic  
 24 sembrar: to sow, spread 25 respaldar: to endorse, support

## LIDERAZGO O REPROGRAMAR NUESTRO SISTEMA DE PENSAMIENTO

En marzo de 2020, *The New York Times* publicó un artículo sobre estudios realizados en una universidad del Reino Unido sobre la imagen que tenía la gente, en general, de la figura del líder. Una parte de esa investigación consistía en que un grupo de hombres y mujeres dibujaran lo que para ellos era un líder: casi todos dibujaron a un hombre.

Elizabeth McClean, profesora de una universidad de Arizona, EE. UU., en otros estudios sobre género y liderazgo similares a estos, llegó a esta conclusión: “La

gente tiene guardados en su mente estos prototipos sobre cómo luce un líder..., y, cuando vemos a un individuo, nos preguntamos si concuerda con esa descripción”.

Por otro lado, Nilanjana Dasgupta, profesora de Psicología y Neurociencia de la Universidad de Massachusetts, explicó: “Cuando procesamos información a través del cristal de los estereotipos, nuestra interpretación puede coincidir con expectativas estereotipadas en lugar de coincidir con la realidad objetiva. Cuando la gente está expuesta de manera

sistemática a líderes que encajan en un perfil, será más propensa a ver a los líderes que tienen ese mismo perfil en el futuro”. Cuando le preguntaron si habría una solución a este problema, contestó que una manera sería que la gente viese a más mujeres como líderes, a más mujeres en puestos de liderazgo reales.

### GLOSARIO

**1 lucir:** to look, seem **2 concordar:** to correspond **3 encajar:** to fit

### ◀ LA OTRA CARA DE LA MONEDA

Por un lado, el éxito de las mujeres líderes en la gestión de una crisis sanitaria. Por el otro, el confinamiento generalizado y obligatorio y su efecto sobre las mujeres en situación de violencia doméstica.

Desde distintos sectores que aluden<sup>26</sup> a este tema y que lo definieron como “la pandemia dentro de la pandemia”, se requieren políticas públicas específicas para fortalecer las líneas y recursos para la atención inmediata de las mujeres en situación de emergencia. El peligro que corren estas mujeres aumenta con el encierro<sup>27</sup>, el control sobre los movimientos, la falta de lugares donde pedir ayuda y la crisis económica.

ONU Mujeres alertó a los Gobiernos y publicó en su web una serie de recomendaciones a tener en cuenta para reforzar la ayuda y la atención a mujeres en situación de violencia de género.

¿Habrán tenido en cuenta, las mujeres líderes, a las mujeres víctimas de esta doble pandemia? Ojalá que esta crisis nos enseñe a confiar más en las mujeres como líderes y a ser más conscientes y generosos con aquellas y aquellos que nos necesitan. ■



**Paula Meggiolaro es publicista y redactora:**  
“Lo que hacemos importa muchísimo y al mismo tiempo no importa nada. Haz sitio en tu corazón para esta paradoja.”

### GLOSARIO

**26 aludir:** to refer to **27 encierro:** confinement



# Actividades Liderazgo femenino

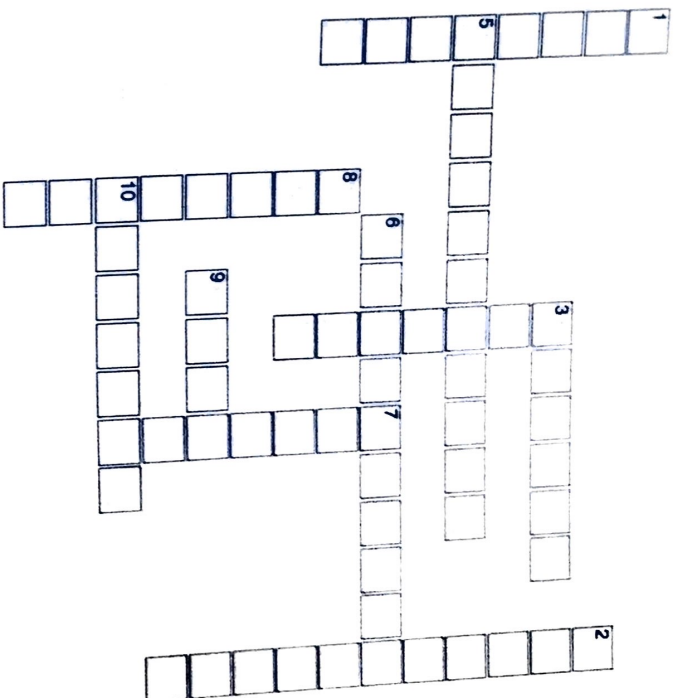
D) Complete el crucigrama con palabras extraídas del texto.

## HORIZONTALES

- 3) ... financiera de 1929.
- 5) Se usa para mantener separadas a las personas que sufren una enfermedad contagiosa de aquellas sanas.
- 6) Encierro preventivo por razones sanitarias. 40...
- 9) Prueba sanitaria para determinar si el paciente está contagiado de alguna enfermedad.
- 10) Lavarse las manos, ponerse la mascarilla y quedarse en casa son tres ... de prevención.

## VERTICALES

- 1) Trasmisión de una enfermedad a alguien.
- 2) Enfermedad que se extendió a muchos países del mundo en 2020.
- 3) Acciones cotidianas que permiten la reproducción de la vida social.
- 7) Capacidad de identificarse con alguien y compartir sus sentimientos.
- 8) Endemia, epidemia o ...



E) Una las dos columnas y escriba una frase con cada grupo de palabras.

1. gestionar
2. poner
3. confirmar
4. estar
5. enfrentarse
6. sembrar
7. tener

- a. a una catástrofe sanitaria
- b. casos de contagio
- c. en marcha medidas.
- d. la situación de pandemia
- e. el pánico.
- f. en cuenta algunas recomendaciones
- g. en contacto con el virus

1. \_\_\_\_\_
2. \_\_\_\_\_
3. \_\_\_\_\_
4. \_\_\_\_\_
5. \_\_\_\_\_
6. \_\_\_\_\_
7. \_\_\_\_\_